

ФЕДЕРАЛЬНАЯ СЛУЖБА ГОСУДАРСТВЕННОЙ СТАТИСТИКИ
ТЕРРИТОРИАЛЬНЫЙ ОРГАН ФЕДЕРАЛЬНОЙ СЛУЖБЫ
ГОСУДАРСТВЕННОЙ СТАТИСТИКИ ПО РЕСПУБЛИКЕ МАРИЙ ЭЛ

СТАТИСТИЧЕСКИЙ БЮЛЛЕТЕНЬ

ОСНОВНЫЕ
СОЦИАЛЬНО-ЭКОНОМИЧЕСКИЕ
ПОКАЗАТЕЛИ РЕГИОНОВ
ПРИВОЛЖСКОГО ФЕДЕРАЛЬНОГО ОКРУГА
в январе - марте 2024 года

Часть I

ЙОШКАР-ОЛА
2024

Основные социально-экономические показатели регионов Приволжского федерального округа в январе - марте 2024 года. Часть I: Статистический бюллетень.- Йошкар-Ола: Территориальный орган Федеральной службы государственной статистики по Республике Марий Эл (Маристат), 2024. – 31 с.

Ответственный: отдел сводных статистических работ и общественных связей, тел. 41-04-50.

В статистическом бюллетене представлены данные, характеризующие социально-экономическое положение Республики Марий Эл, в сравнении с регионами Приволжского федерального округа.

Данные в разрезе регионов ПФО представлены по Унифицированной системе показателей межрегионального обмена, разработанной Территориальным органом Федеральной службы государственной статистики по Нижегородской области, данные по РФ взяты из официальных источников Федеральной службы государственной статистики.

При использовании материалов Территориального органа Федеральной службы государственной статистики по Республике Марий Эл ссылка на источник обязательна.

Условные обозначения:

- – явление отсутствует
- ... – данных не имеется
- x – сопоставление невозможно
- 0,0 – небольшая величина
- К – данные не публикуются в целях обеспечения конфиденциальности первичных статистических данных, полученных от респондентов, в соответствии с Федеральным законом от 29.11.2007 № 282-ФЗ «Об официальном статистическом учете и системе государственной статистики в Российской Федерации»



максимальное значение по регионам ПФО



минимальное значение по регионам ПФО

В отдельных случаях незначительные расхождения между итогом и суммой слагаемых объясняются округлением данных.

Относительные показатели в таблицах отражены в сопоставимой структуре отчитывающихся организаций.

	Стр.
I. КРАТКИЕ СВЕДЕНИЯ О РЕГИОНАХ ПРИВОЛЖСКОГО ФЕДЕРАЛЬНОГО ОКРУГА	
Удельный вес регионов в территории Приволжского федерального округа (диаграмма)	6
II. ОСНОВНЫЕ ПОКАЗАТЕЛИ СОЦИАЛЬНО-ЭКОНОМИЧЕСКОГО ПОЛОЖЕНИЯ РЕСПУБЛИКИ МАРИЙ ЭЛ	
Основные показатели социально-экономического положения Республики Марий Эл	7
III. ПРОИЗВОДСТВО ТОВАРОВ И УСЛУГ	
ПРОМЫШЛЕННОЕ ПРОИЗВОДСТВО	
Оборот организаций	8
Оборот организаций (график)	8
Индекс промышленного производства	9
Индексы промышленного производства по видам экономической деятельности	9
Объем отгруженных товаров собственного производства, выполненных собственными силами работ и услуг по видам деятельности	10
СЕЛЬСКОЕ ХОЗЯЙСТВО	
Объем продукции сельского хозяйства	11
Объем продукции сельского хозяйства (график)	11
Производство продуктов животноводства в хозяйствах всех категорий	12
Продуктивность скота и птицы в сельскохозяйственных организациях	13
Надои молока на 1 корову в сельскохозяйственных организациях (график)	13
СТРОИТЕЛЬСТВО	
Объем выполненных работ по виду деятельности «Строительство»	14
Прирост (снижение) объемов выполненных работ по виду деятельности «Строительство» (график)	14
Строительство жилых домов	15
Ввод в действие жилых домов (график)	15
IV. РЫНКИ ТОВАРОВ И УСЛУГ	
РОЗНИЧНАЯ, ОПТОВАЯ ТОРГОВЛЯ И ОБЩЕСТВЕННОЕ ПИТАНИЕ	
Оборот розничной торговли	16
Оборот розничной торговли, индекс физического объема оборота розничной торговли (график)	16
Оборот оптовой торговли	17
Оборот оптовой торговли, индекс физического объема оборота оптовой торговли (график)	17
Оборот общественного питания	18
Оборот общественного питания, индекс физического объема оборота общественного питания (график)	18
УСЛУГИ	
Объем платных услуг населению	19
Объем платных услуг населению, индекс физического объема платных услуг населению (график)	19
V. ЦЕНЫ	
Индекс потребительских цен	20
Индекс цен (тарифов) производителей	21
ДИНАМИКА ЦЕН НА РЫНКЕ ЖИЛЬЯ	
Индексы цен на первичном и вторичном рынках жилья	22

	Стр.
Индексы цен на первичном и вторичном рынках жилья (график)	22
Стоимость фиксированного набора потребительских товаров и услуг	23
VI. ОБЩАЯ ХАРАКТЕРИСТИКА СОЦИАЛЬНОЙ СФЕРЫ	
ЗАНЯТОСТЬ И БЕЗРАБОТИЦА	
Уровень официально зарегистрированной безработицы	24
Уровень официально зарегистрированной безработицы (график)	24
Численность и состав рабочей силы в возрасте 15 лет и старше	25
Потребность работодателей в работниках, заявленная в органы службы занятости	26
VII. МЕТОДОЛОГИЧЕСКИЕ ПОЯСНЕНИЯ	27

ПРИВОЛЖСКИЙ ФЕДЕРАЛЬНЫЙ ОКРУГ



Территория Приволжского федерального округа, тыс. кв. м	1036,9
Численность постоянного населения Приволжского федерального округа (с учётом итогов Всероссийской переписи населения) на 01.01.2024 г., человек	28540832



РАЗДЕЛ I. КРАТКИЕ СВЕДЕНИЯ О РЕГИОНАХ ПРИВОЛЖСКОГО ФЕДЕРАЛЬНОГО ОКРУГА

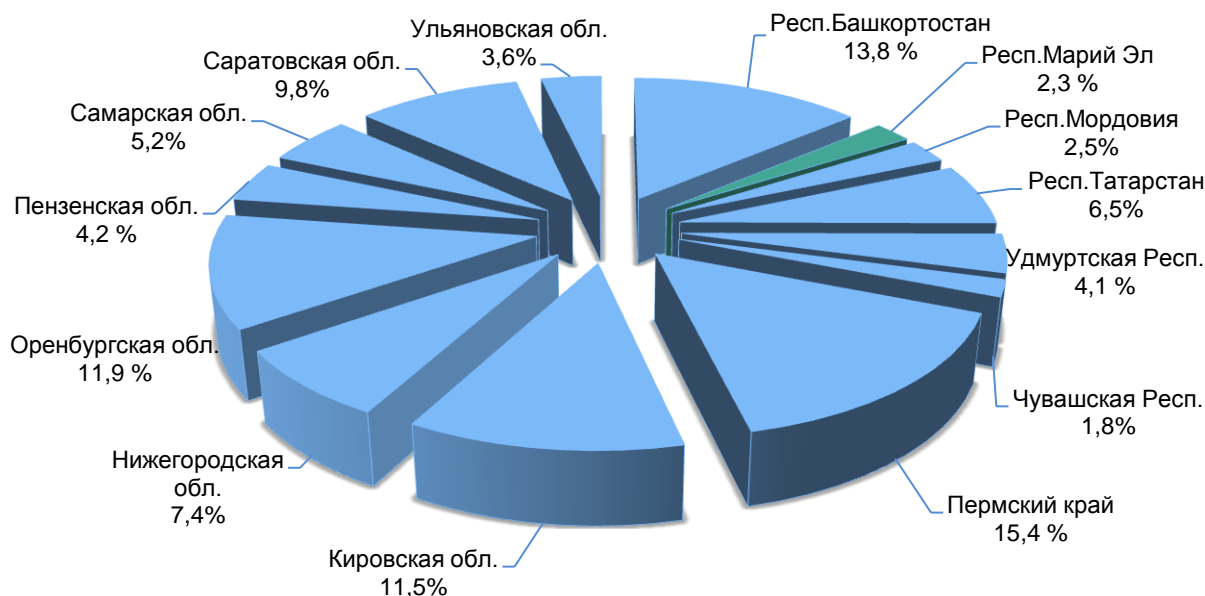
	Территория, тыс. ¹⁾ , кв. км	Оценка численности постоянного населения на 1 января 2024 года, человек			Число муниципальных образований на 1 января 2023 года, единиц	
		все население	городское население	сельское население	районы	города
Российская Федерация	17125,2	146150789²⁾	109526940²⁾	366238491²⁾	1732³⁾	588³⁾
Приволжский федеральный округ	1036,9	28540832	20663709	7877123	416³⁾	99³⁾
Республика Башкортостан	142,9	4064361	2544428	1519933	54	9
Республика Марий Эл	23,4	669854	463042	206812	14	3
Республика Мордовия	26,1	765891	488006	277885	22	1
Республика Татарстан	67,8	4003016	3069163	933853	43	2
Удмуртская Республика	42,1	1434557	943520	491037	25	5
Чувашская Республика	18,3	1167061	753236	413825	21	5
Пермский край	160,2	2495266	1891219	604047	21	22
Кировская область	120,4	1129935	889197	240738	39	5
Нижегородская область	76,6	3060335	2449532	610803	36	15
Оренбургская область	123,7	1828656	1096718	731938	29	13
Пензенская область	43,4	1236113	851348	384765	27	3
Самарская область	53,6	3127842	2483394	644448	27	9
Саратовская область	101,2	2385163	1836052	549111	37	4
Ульяновская область	37,2	1172782	904854	267928	21	3

¹⁾ По данным Федеральной службы государственной регистрации, кадастра и картографии на 1 января 2024 г.

²⁾ Без учета статистической информации по Донецкой Народной Республике (ДНР), Луганской Народной Республике (ЛНР), Запорожской и Херсонской областям.

³⁾ Включены муниципальные образования только республиканского и областного значения.

УДЕЛЬНЫЙ ВЕС ПЛОЩАДИ ТЕРРИТОРИИ РЕГИОНОВ В ОБЩЕЙ ПЛОЩАДИ ПРИВОЛЖСКОГО ФЕДЕРАЛЬНОГО ОКРУГА



**РАЗДЕЛ II. ОСНОВНЫЕ ПОКАЗАТЕЛИ СОЦИАЛЬНО-ЭКОНОМИЧЕСКОГО
ПОЛОЖЕНИЯ РЕСПУБЛИКИ МАРИЙ ЭЛ**



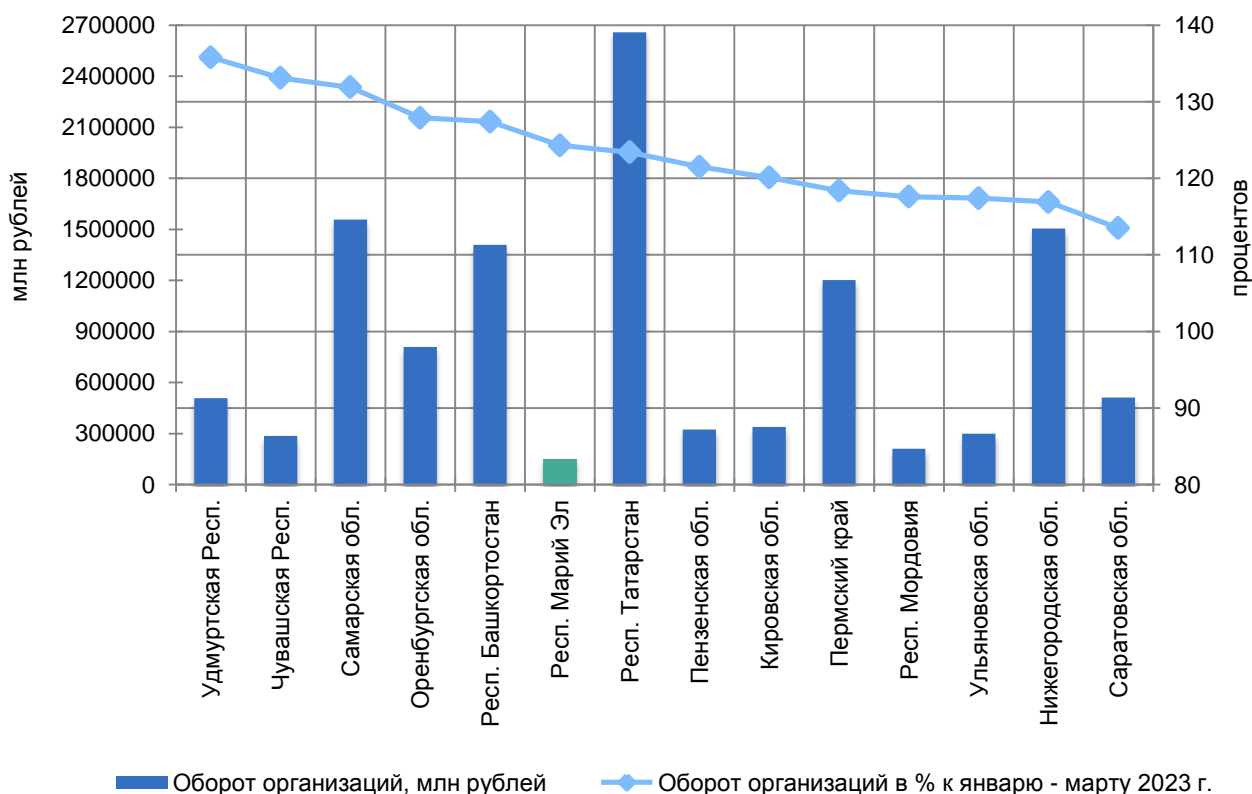
<i>Наименование показателя</i>	<i>Январь-март 2024 г.</i>	<i>Январь-март 2024 г. в % к январю-марту 2023 г.</i>
Оборот организаций, млн рублей	152596,1	124,3
Индекс промышленного производства по видам экономической деятельности, %:	X	114,0
– добыча полезных ископаемых	X	78,1
– обрабатывающие производства	X	115,0
– обеспечение электрической энергией, газом и паром; кондиционирование воздуха	X	106,0
– водоснабжение; водоотведение, организация сбора и утилизации отходов, деятельность по ликвидации загрязнений	X	110,2
Объем отгруженных товаров собственного производства, выполненных собственными силами работ и услуг по видам экономической деятельности, млн рублей:		
– добыча полезных ископаемых	175,0	125,1
– обрабатывающие производства	65615,0	150,6
– обеспечение электрической энергией, газом и паром; кондиционирование воздуха	5217,0	104,1
– водоснабжение; водоотведение, организация сбора и утилизации отходов, деятельность по ликвидации загрязнений	1442,0	121,5
Объем продукции сельского хозяйства, млн рублей	12537,6	102,9
Объем выполненных работ по виду деятельности «Строительство», млн рублей	1653,3	45,6
Ввод в действие жилых домов за счет всех источников финансирования, без учета жилых домов, построенных на земельных участках для ведения садоводства, тыс. кв. м общей площади	138,4	80,6
Оборот оптовой торговли, млн рублей	43011,2	151,7
Оборот розничной торговли, млн рублей	35926,6	107,8
Оборот общественного питания, млн рублей	2301,2	99,9
Объем платных услуг населению, млн рублей	8360,6	101,7
Индекс потребительских цен ¹⁾ , %	X	102,1
Индекс цен производителей промышленных товаров ¹⁾ , %	X	99,4
Уровень официально зарегистрированной безработицы ²⁾ , %	0,3	X
¹⁾ Март 2024 г. к декабрю 2023 г.		
²⁾ На конец марта 2024 г.		

ПРОМЫШЛЕННОЕ ПРОИЗВОДСТВО

ОБОРОТ ОРГАНИЗАЦИЙ
в январе - марте 2024 года
(в действующих ценах)

	Млн рублей	В % к январю-марту 2023 г.
Российская Федерация, млрд рублей
Приволжский федеральный округ	11771302,3	123,7
Республика Башкортостан	1409987,8	127,4
Республика Марий Эл	152596,1	124,3
Республика Мордовия	210310,6	117,6
Республика Татарстан	2657999,5	123,4
Удмуртская Республика	507571,5	135,8
Чувашская Республика	285668,7	133,1
Пермский край	1201460,0	118,4
Кировская область	339751,7	120,1
Нижегородская область	1504763,1	116,9
Оренбургская область	808493,2	127,9
Пензенская область	324411,5	121,5
Самарская область	1556993,0	131,9
Саратовская область	512558,8	113,5
Ульяновская область	298737,0	117,4

ОБОРОТ ОРГАНИЗАЦИЙ
в январе - марте 2024 года
(в действующих ценах)



**ИНДЕКС ПРОМЫШЛЕННОГО ПРОИЗВОДСТВА
в январе - марте 2024 года**
(в % к соответствующему периоду предыдущего года)

	<i>Всего¹⁾</i>	<i>Рейтинг</i>
Российская Федерация	105,6	-
Приволжский федеральный округ	106,9	-
Ульяновская область	122,3	1
Чувашская Республика	121,9	2
Кировская область	120,3	3
Саратовская область	118,5	4
Пензенская область	115,1	5
Республика Марий Эл	114,0	6
Республика Мордовия	113,8	7
Самарская область	112,1	8
Пермский край	110,4	9
Республика Башкортостан	109,1	10
Удмуртская Республика	106,4	11
Нижегородская область	106,1	12
Оренбургская область	101,7	13
Республика Татарстан	101,2	14
¹⁾ По видам экономической деятельности «Добыча полезных ископаемых», «Обработывающие производства», «Обеспечение электрической энергией, газом и паром; кондиционирование воздуха», «Водоснабжение; водоотведение, организация сбора и утилизации отходов, деятельность по ликвидации загрязнений».		

**ИНДЕКСЫ ПРОМЫШЛЕННОГО ПРОИЗВОДСТВА ПО ВИДАМ ЭКОНОМИЧЕСКОЙ ДЕЯТЕЛЬНОСТИ
в январе - марте 2024 года**
(в % к соответствующему периоду предыдущего года)

	<i>Добыча полезных ископаемых</i>	<i>Обработывающие производства</i>	<i>Обеспечение электрической энергией, газом и паром; кондиционирование воздуха</i>	<i>Водоснабжение; водоотведение, организация сбора и утилизации отходов, деятельность по ликвидации загрязнений</i>
Российская Федерация	101,1	108,8	105,0	104,7
Приволжский федеральный округ	98,6	110,5	109,9	111,2
Республика Башкортостан	91,3	113,5	104,6	94,6
Республика Марий Эл	78,1	115,0	106,0	110,2
Республика Мордовия	2,6 р.	113,2	117,8	108,0
Республика Татарстан	96,4	103,5	109,4	105,1
Удмуртская Республика	98,8	114,8	106,9	104,5
Чувашская Республика	81,7	124,7	111,0	95,3
Пермский край	103,2	116,4	111,6	108,0
Кировская область	113,6	122,1	107,3	112,7
Нижегородская область	81,4	106,2	106,3	103,2
Оренбургская область	95,9	116,1	113,5	117,4
Пензенская область	94,0	115,9	114,2	100,9
Самарская область	103,7	119,2	110,5	152,7
Саратовская область	94,0	122,9	114,6	115,4
Ульяновская область	97,6	126,5	108,8	101,0

**ОБЪЕМ ОТГРУЖЕННЫХ ТОВАРОВ СОБСТВЕННОГО ПРОИЗВОДСТВА,
ВЫПОЛНЕННЫХ СОБСТВЕННЫМИ СИЛАМИ РАБОТ И УСЛУГ
ПО ВИДАМ ЭКОНОМИЧЕСКОЙ ДЕЯТЕЛЬНОСТИ
в январе - марте 2024 года**

в действующих ценах

	<i>Добыча полезных ископаемых</i>		<i>Обрабатывающие производства</i>	
	<i>млн рублей</i>	<i>в % к январю-марту 2023 г.</i>	<i>млн рублей</i>	<i>в % к январю-марту 2023 г.</i>
Российская Федерация, млрд рублей	7668	147,7	17844	124,3
Приволжский федеральный округ	1165732	175,6	3635774	129,1
Республика Башкортостан	128494	157,3	464616	137,2
Республика Марий Эл	175	125,1	65615	150,6
Республика Мордовия	64,8	2,8 п.	92706	128,2
Республика Татарстан	283619	151,8	880030	123,0
Удмуртская Республика	113862	196,6	138037	126,0
Чувашская Республика	218	113,8	105429	144,3
Пермский край	189474	2,0 п.	340236	118,1
Кировская область	393	119,4	118805	139,8
Нижегородская область	595	107,5	459995	123,4
Оренбургская область	242338	175,7	139458	125,6
Пензенская область	897	174,6	107774	135,0
Самарская область	181457	2,0 п.	449489	146,9
Саратовская область	16230	163,8	173538	116,3
Ульяновская область	7914	182,4	100047	141,3

в действующих ценах

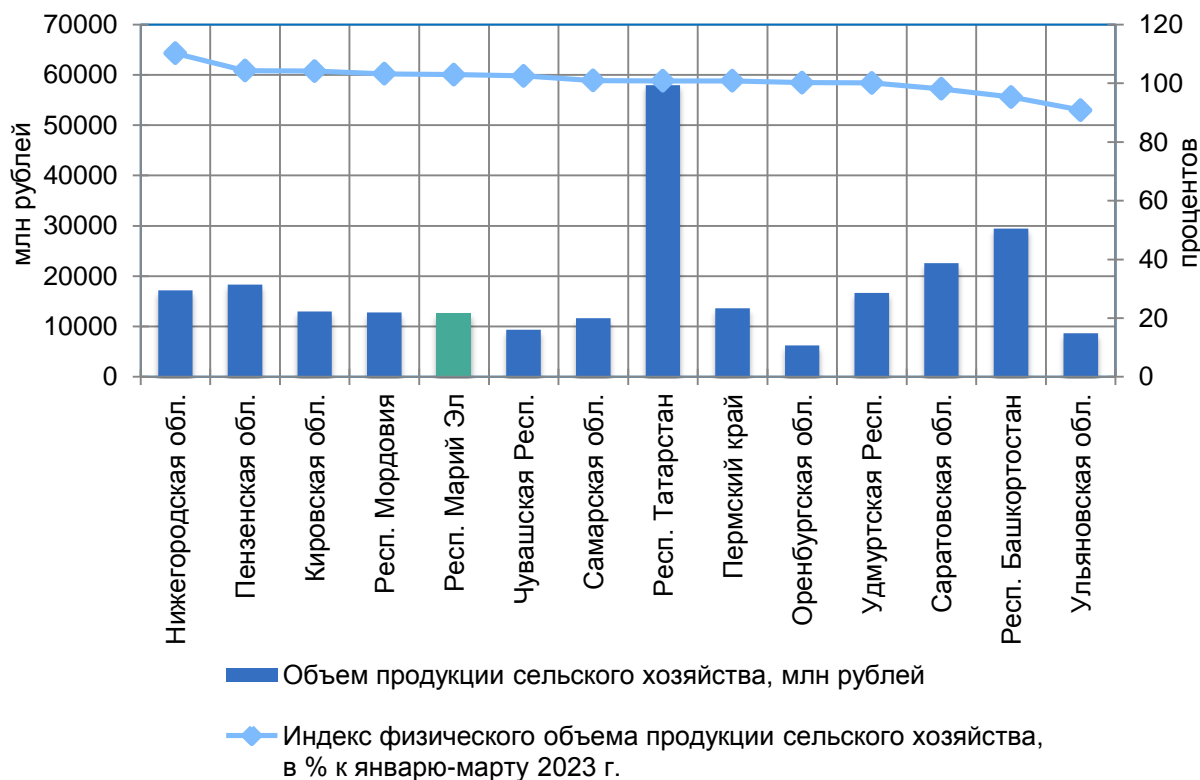
	<i>Обеспечение электрической энергией, газом и паром; кондиционирование воздуха</i>		<i>Водоснабжение; водоотведение, организация сбора и утилизации отходов, деятельность по ликвидации загрязнений</i>	
	<i>млн рублей</i>	<i>в % к январю-марту 2023 г.</i>	<i>млн рублей</i>	<i>в % к январю-марту 2023 г.</i>
Российская Федерация, млрд рублей	2359	105,9	458	110,9
Приволжский федеральный округ	400412	108,5	82199	111,1
Республика Башкортостан	66287	113,5	7095	91,6
Республика Марий Эл	5217	104,1	1442	121,5
Республика Мордовия	5193	114,0	1234	113,9
Республика Татарстан	60392	104,9	14386	101,2
Удмуртская Республика	14550	99,0	3286	98,3
Чувашская Республика	10785	116,4	2013	104,0
Пермский край	45812	113,9	8647	109,8
Кировская область	15706	106,4	2693	122,3
Нижегородская область	39955	108,0	12487	103,2
Оренбургская область	28203	109,3	5675	122,4
Пензенская область	9081	103,3	2207	96,5
Самарская область	45594	111,8	14624	156,8
Саратовская область	41088	101,2	3690	99,8
Ульяновская область	12549	109,6	2721	115,1

СЕЛЬСКОЕ ХОЗЯЙСТВО

**ОБЪЕМ ПРОДУКЦИИ
СЕЛЬСКОГО ХОЗЯЙСТВА
в январе - марте 2024 года**

	Объем продукции сельского хозяйства, млн рублей	Индекс производства продукции сельского хозяйства	
		в % к январю- марту 2023 г.	рейтинг
Российская Федерация, млрд рублей	-
Приволжский федеральный округ	-
Нижегородская область	17174,5	110,2	1
Пензенская область	18357,2	104,3	2
Кировская область	13031,6	104,1	3
Республика Мордовия	12803,3	103,2	4
Республика Марий Эл	12537,6	102,9	5
Чувашская Республика	9361,5	102,5	6
Самарская область	11680,6	100,9	7
Республика Татарстан	57957,6	100,8	8
Пермский край	13655,5	100,8	9
Оренбургская область	6230,2	100,2	10
Удмуртская Республика	16711,9	100,1	11
Саратовская область	22613,3	98,1	12
Республика Башкортостан	29449,0	95,3	13
Ульяновская область	8676,6	90,8	14

**ОБЪЕМ ПРОДУКЦИИ СЕЛЬСКОГО ХОЗЯЙСТВА
в январе - марте 2024 года**



**ПРОИЗВОДСТВО ПРОДУКТОВ ЖИВОТНОВОДСТВА
В ХОЗЯЙСТВАХ ВСЕХ КАТЕГОРИЙ
в январе - марте 2024 года**

	Скот и птица на убой (в живом весе)			Молоко		
	тыс. тонн	в % к январю-марту 2023 г.	доля производства в хозяйствах населения в общем объеме производства, %	тыс. тонн	в % к январю-марту 2023 г.	доля производства в хозяйствах населения в общем объеме производства, %
Российская Федерация, млн тонн	3,9	102,5	11,3	7,5	102,2	23,9
Приволжский федеральный округ	820,8	102,7	13,2	2419,6	103,9	22,3
Республика Башкортостан	87,7	101,8	17,9	326,7	99,8	41,7
Республика Марий Эл	89,6	107,4	2,1	53,2	107,5	13,6
Республика Мордовия	105,5	103,5	1,7	132,9	106,0	5,0
Республика Татарстан	116,8	97,3	18,2	526,1	105,9	17,9
Удмуртская Республика	39,6	105,8	7,0	262,3	106,8	3,7
Чувашская Республика	26,9	92,9	17,8	115,6	105,1	45,6
Пермский край	22,6	98,0	8,8	143,4	101,5	4,0
Кировская область	32,6	107,1	5,6	210,5	104,2	1,7
Нижегородская область	54,9	120,4	5,7	172,5	101,7	8,1
Оренбургская область	39,7	98,0	32,6	117,2	100,6	63,0
Пензенская область	121,4	104,7	4,2	96,4	120,1	12,4
Самарская область	38,9	108,1	36,6	98,4	98,5	39,0
Саратовская область	29,2	94,4	54,4	119,5	99,3	61,7
Ульяновская область	15,4	83,8	30,7	45,1	100,1	27,8

Продолжение

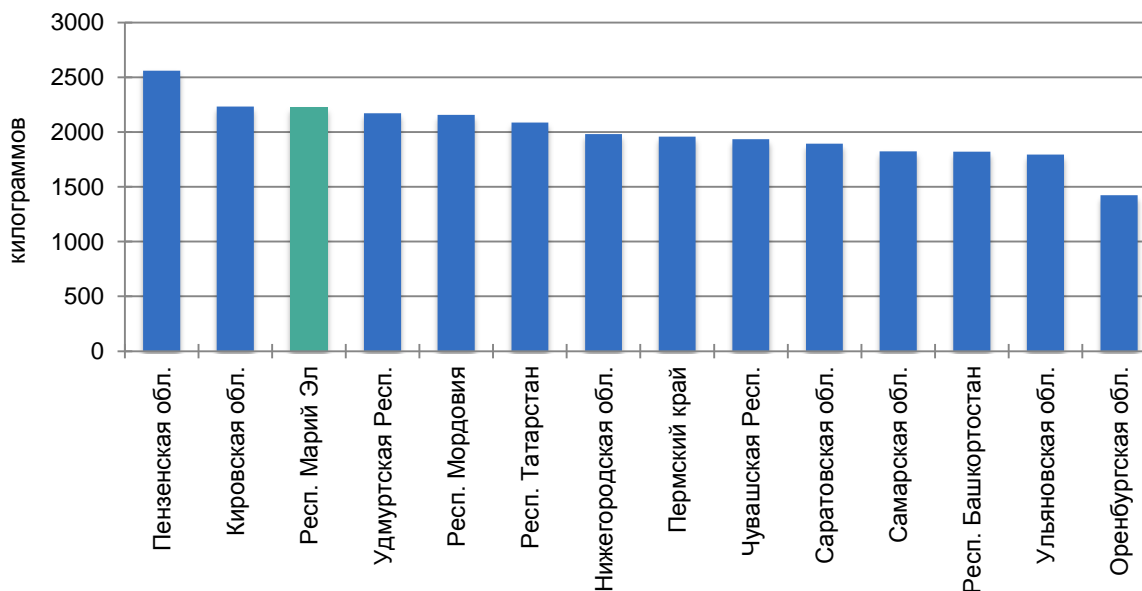
	Яйца		
	млн шт.	в % к январю-марту 2023 г.	доля производства в хозяйствах населения в общем объеме производства, %
Российская Федерация, млрд штук	10,8	97,9	11,6
Приволжский федеральный округ	2635,9	96,3	10,3
Республика Башкортостан	74,4	30,9	37,0
Республика Марий Эл	114,7	108,5	6,7
Республика Мордовия	363,1	94,9	2,4
Республика Татарстан	361,9	99,4	11,8
Удмуртская Республика	259,2	109,6	2,5
Чувашская Республика	81,8	102,6	13,8
Пермский край	340,3	96,4	1,5
Кировская область	146,3	106,5	2,8
Нижегородская область	297,3	107,1	5,2
Оренбургская область	239,5	108,5	16,3
Пензенская область	64,1	94,5	16,5
Самарская область	13,0	99,5	99,4
Саратовская область	231,1	108,5	28,3
Ульяновская область	49,1	106,7	29,5

**ПРОДУКТИВНОСТЬ СКОТА И ПТИЦЫ В СЕЛЬСКОХОЗЯЙСТВЕННЫХ ОРГАНИЗАЦИЯХ
в январе - марте 2024 года**

	Надои молока на 1 корову		Яйценоскость кур-несушек	
	кг	в % к январю- марту 2023 г.	штук	в % к январю- марту 2023 г.
Российская Федерация
Приволжский федеральный округ
Республика Башкортостан	1823	105,8	68,0	97,1
Республика Марий Эл	2227	106,5	79,0	105,3
Республика Мордовия	2157	104,2	74,0	104,2
Республика Татарстан	2088	109,8	80,0	101,3
Удмуртская Республика	2173	105,8	85,0	103,7
Чувашская Республика	1935	107,6	85,0	102,4
Пермский край	1959	121,7	83,0	101,2
Кировская область	2234	104,1	83,0	100,0
Нижегородская область	1981	102,1	77,0	105,5
Оренбургская область	1424	139,7	86,0	111,7
Пензенская область	2562	110,1	67,0	97,1
Самарская область	1825	101,6	- ¹⁾	- ¹⁾
Саратовская область	1895	112,8	74,0	100,0
Ульяновская область	1796	107,4	76,0	98,7

¹⁾ В сравнении максимального и минимального значения не участвует.

**НАДОИ МОЛОКА НА 1 КОРОВУ В СЕЛЬСКОХОЗЯЙСТВЕННЫХ ОРГАНИЗАЦИЯХ
в январе - марте 2024 года**

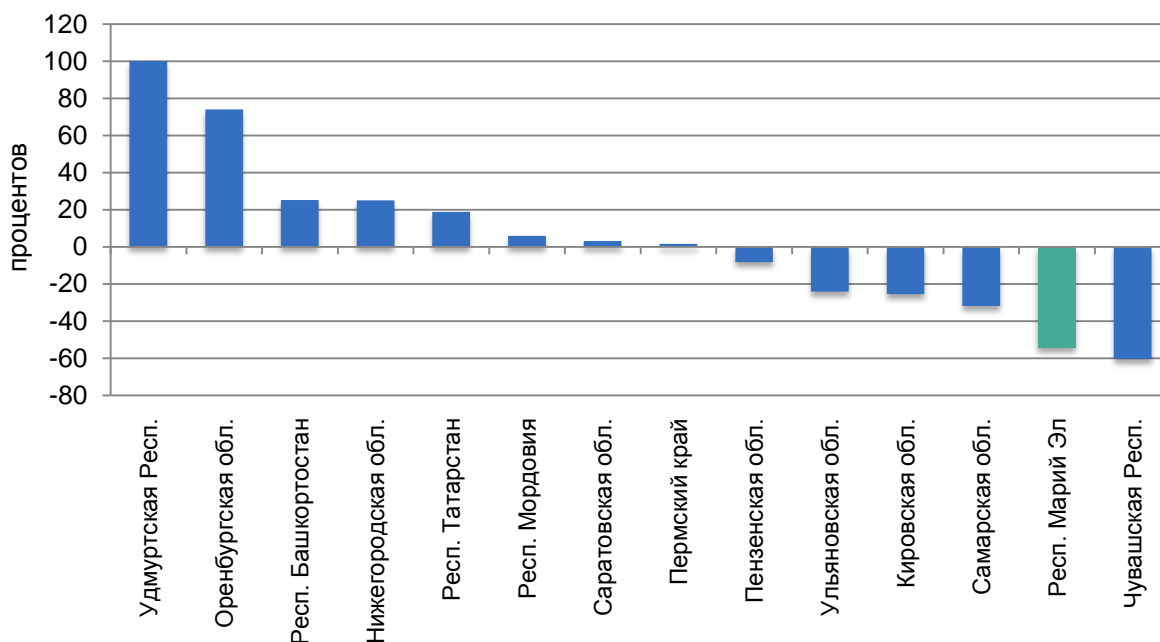


СТРОИТЕЛЬСТВО

ОБЪЕМ ВЫПОЛНЕННЫХ РАБОТ
ПО ВИДУ ДЕЯТЕЛЬНОСТИ «СТРОИТЕЛЬСТВО»
в январе - марте 2024 года

	<i>Млн рублей</i>	<i>В % к январю-марту 2023 г.</i>
Российская Федерация, млрд рублей	2579,3	103,5
Приволжский федеральный округ	407892,7	106,8
Республика Башкортостан	78497,4	125,2
Республика Марий Эл	1653,3	45,6
Республика Мордовия	4363,9	105,9
Республика Татарстан	108138,9	118,9
Удмуртская Республика	10971,1	2,0 р.
Чувашская Республика	5549,1	39,7
Пермский край	45885,0	101,5
Кировская область	5724,1	74,5
Нижегородская область	46862,0	125,0
Оренбургская область	21337,7	174,1
Пензенская область	8519,3	91,8
Самарская область	32312,1	68,1
Саратовская область	27917,1	103,1
Ульяновская область	10161,8	75,8

ПРИРОСТ (СНИЖЕНИЕ) ОБЪЕМОВ ВЫПОЛНЕННЫХ РАБОТ
ПО ВИДУ ДЕЯТЕЛЬНОСТИ «СТРОИТЕЛЬСТВО»
в январе - марте 2024 года
(в % к соответствующему периоду предыдущего года)

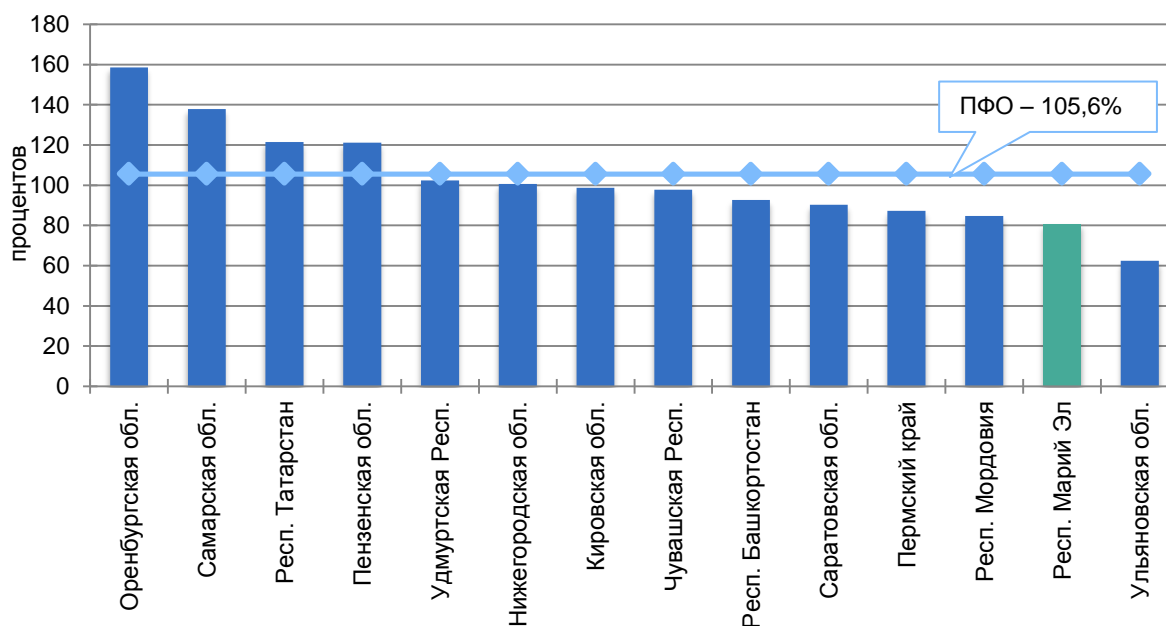


**СТРОИТЕЛЬСТВО ЖИЛЫХ ДОМОВ
в январе - марте 2024 года**

	Введено жилых домов; с учетом жилых домов, построенных на земельных участках для ведения садоводства			
	всего		в том числе индивидуальными застройщиками	
	тыс. кв. м общей площади	в % к январю- марту 2023 г.	тыс. кв. м общей площади	в % к январю- марту 2023 г.
Российская Федерация	29353,8	101,5	20525,5	122,2
Приволжский федеральный округ	5937,7	105,6	4280,5	127,7
Республика Башкортостан	749,8	92,6	597,2	113,7
Республика Марий Эл	138,4	80,6	88,0	110,3
Республика Мордовия	91,1	84,6	72,6	140,4
Республика Татарстан	1456,6	121,5	1223,1	2,5 р.
Удмуртская Республика	519,3	102,4	247,4	93,4
Чувашская Республика	306,6	97,7	97,2	90,1
Пермский край	435,5	87,3	317,4	78,7
Кировская область	139,1	98,7	119,3	106,4
Нижегородская область	681,0	100,6	412,5	91,1
Оренбургская область	323,3	158,5	265,5	156,5
Пензенская область	204,0	121,2	144,0	153,3
Самарская область	587,1	137,9	410,3	138,0
Саратовская область	183,7	90,3	179,7	107,2
Ульяновская область	122,1	62,4	106,5	82,1

**ВВОД В ДЕЙСТВИЕ ЖИЛЫХ ДОМОВ
в январе - марте 2024 года**

(в % к соответствующему периоду предыдущего года)



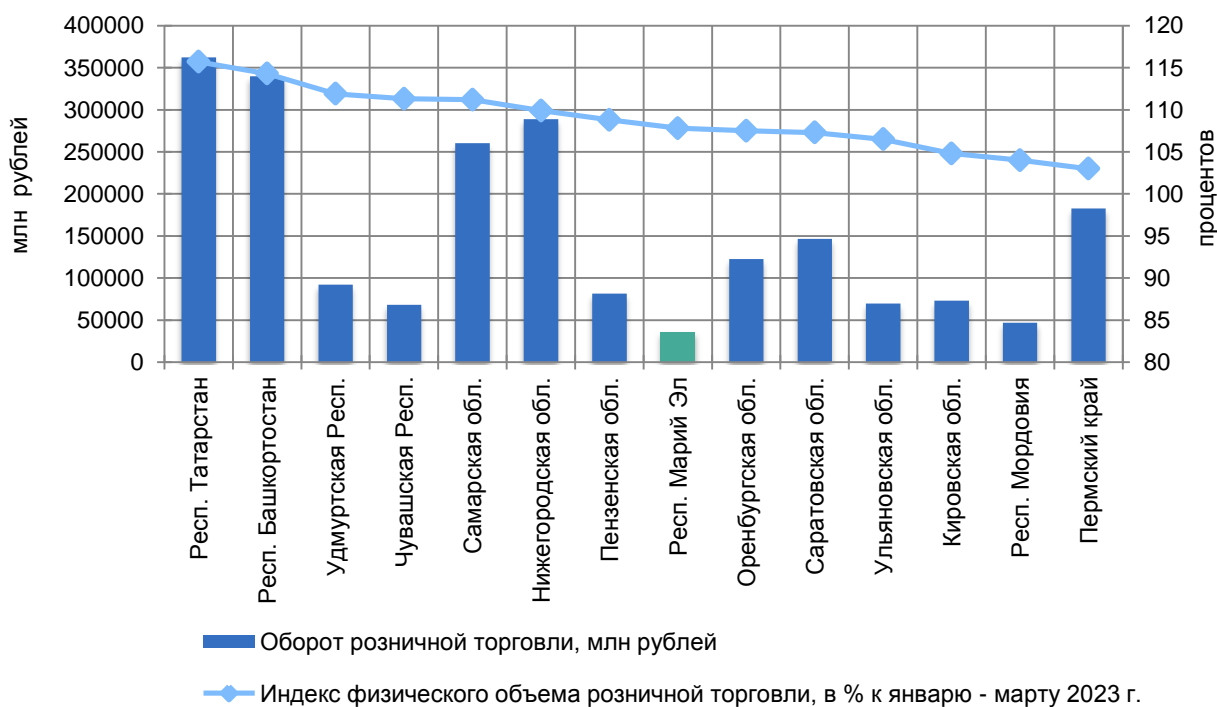
РОЗНИЧНАЯ, ОПТОВАЯ ТОРГОВЛЯ И ОБЩЕСТВЕННОЕ ПИТАНИЕ

ОБОРОТ РОЗНИЧНОЙ ТОРГОВЛИ
в январе - марте 2024 года

	Млн рублей	В % к январю-марту 2023 г. ¹⁾
Российская Федерация, млрд рублей	12521,9	110,5
Приволжский федеральный округ	2169576,4	110,5
Республика Башкортостан	339715,4	114,3
Республика Марий Эл	35926,6	107,8
Республика Мордовия	46894,5	104,0
Республика Татарстан	362248,2	115,7
Удмуртская Республика	91986,6	111,9
Чувашская Республика	68220,0	111,3
Пермский край	182540,4	103,0
Кировская область	73038,3	104,8
Нижегородская область	288736,5	109,9
Оренбургская область	122651,0	107,5
Пензенская область	81401,4	108,8
Самарская область	260101,5	111,2
Саратовская область	146449,1	107,3
Ульяновская область	69666,9	106,5

¹⁾ В сопоставимых ценах.

ОБОРОТ РОЗНИЧНОЙ ТОРГОВЛИ,
ИНДЕКС ФИЗИЧЕСКОГО ОБЪЕМА ОБОРОТА РОЗНИЧНОЙ ТОРГОВЛИ
в январе - марте 2024 года

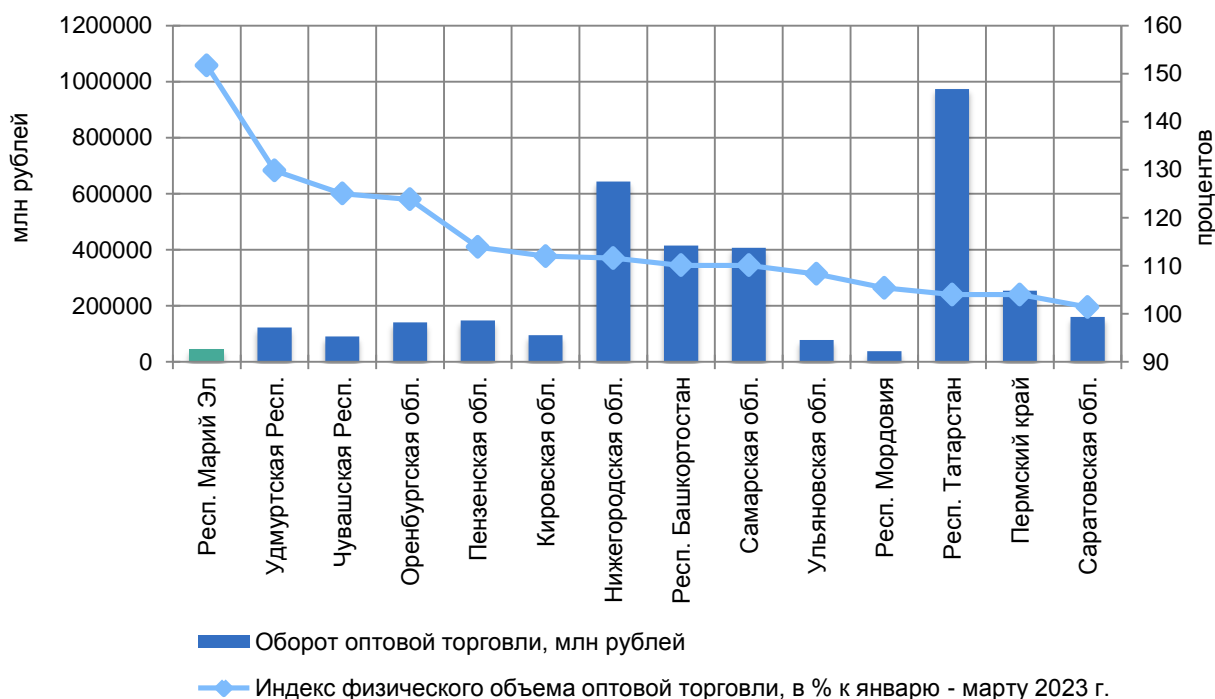


**ОБОРОТ ОПТОВОЙ ТОРГОВЛИ
в январе - марте 2024 года**

	<i>Млн рублей</i>	<i>В % к январю-марту 2023 г.¹⁾</i>
Российская Федерация, млрд рублей	35432,4	111,7
Приволжский федеральный округ	3609355,8	109,6
Республика Башкортостан	414738,5	110,1
Республика Марий Эл	43011,2	151,7
Республика Мордовия	38023,4	105,4
Республика Татарстан	973224,5	104,0
Удмуртская Республика	123067,0	129,8
Чувашская Республика	90395,6	125,0
Пермский край	254113,6	104,0
Кировская область	95075,0	112,0
Нижегородская область	643525,8	111,6
Оренбургская область	140954,5	123,8
Пензенская область	147155,3	113,9
Самарская область	407380,6	110,1
Саратовская область	160777,1	101,4
Ульяновская область	77913,7	108,3

¹⁾ В сопоставимых ценах.

**ОБОРОТ ОПТОВОЙ ТОРГОВЛИ,
ИНДЕКС ФИЗИЧЕСКОГО ОБЪЕМА ОБОРОТА ОПТОВОЙ ТОРГОВЛИ
в январе - марте 2024 года**

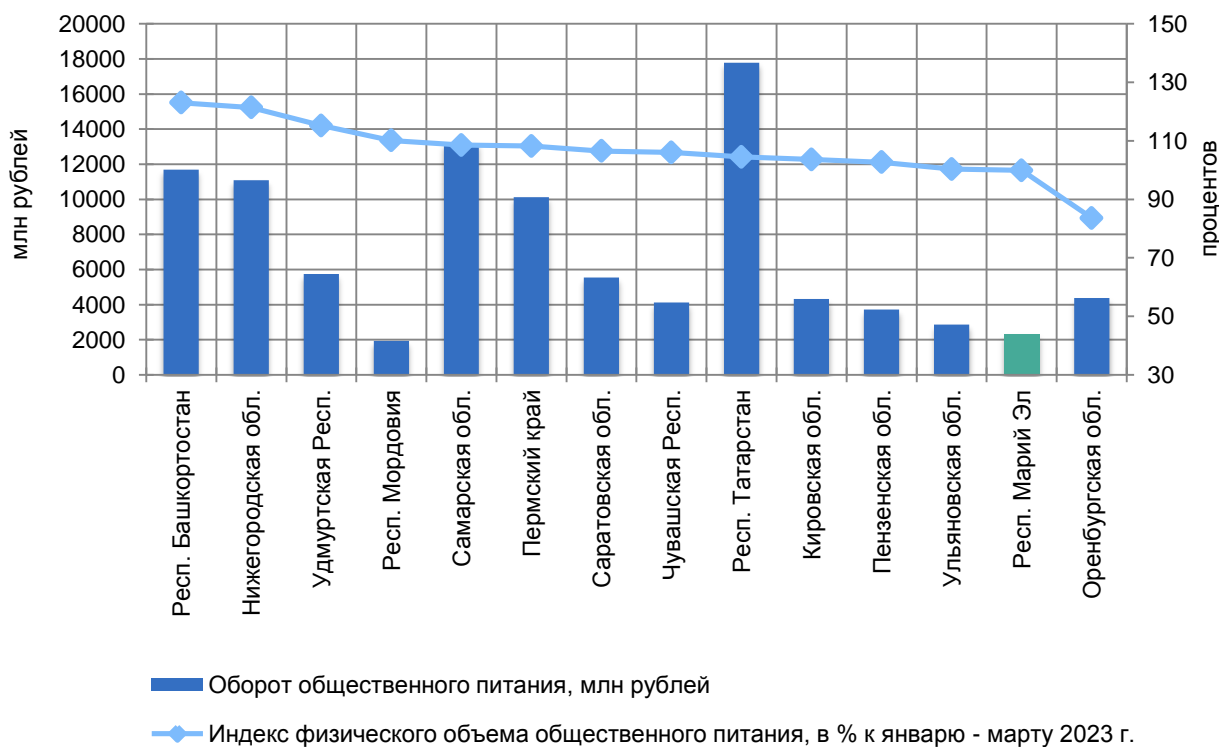


ОБОРОТ ОБЩЕСТВЕННОГО ПИТАНИЯ
в январе - марте 2024 года

	Млн рублей	В % к январю-марту 2023 г. ¹⁾
Российская Федерация, млрд рублей	747,4	104,6
Приволжский федеральный округ	98766,1	109,1
Республика Башкортостан	11684,4	123,0
Республика Марий Эл	2301,2	99,9
Республика Мордовия	1927,4	110,1
Республика Татарстан	17776,6	104,5
Удмуртская Республика	5744,4	115,2
Чувашская Республика	4114,0	106,0
Пермский край	10121,2	108,2
Кировская область	4319,2	103,6
Нижегородская область	11080,1	121,4
Оренбургская область	4373,9	83,6
Пензенская область	3717,9	102,7
Самарская область	13188,3	108,5
Саратовская область	5548,6	106,5
Ульяновская область	2868,9	100,3

¹⁾ В сопоставимых ценах.

ОБОРОТ ОБЩЕСТВЕННОГО ПИТАНИЯ,
ИНДЕКС ФИЗИЧЕСКОГО ОБЪЕМА ОБОРОТА ОБЩЕСТВЕННОГО ПИТАНИЯ
в январе - марте 2024 года



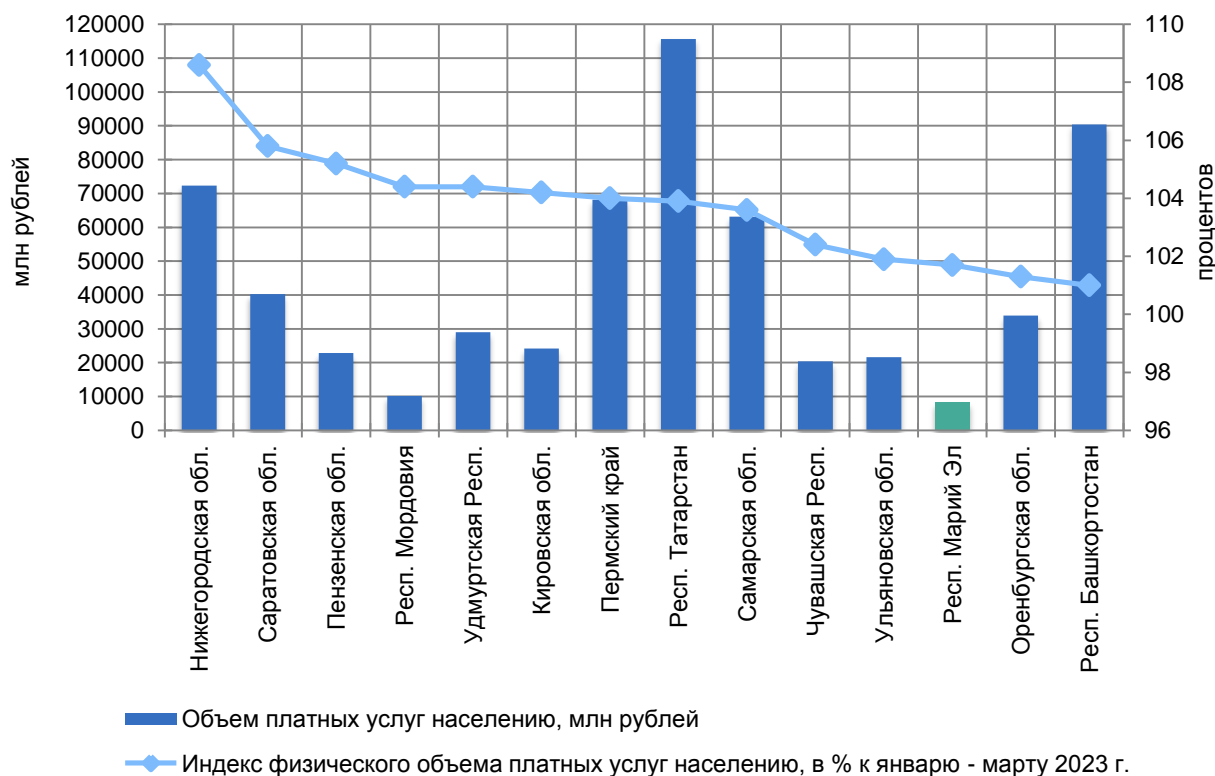
УСЛУГИ

ОБЪЕМ ПЛАТНЫХ УСЛУГ НАСЕЛЕНИЮ
в январе - марте 2024 года

	Млн рублей	В % к январю-марту 2023 г. ¹⁾
Российская Федерация, млрд рублей	4022,6	105,8
Приволжский федеральный округ	620763,9	103,9
Республика Башкортостан	90427,2	101,0
Республика Марий Эл	8360,6	101,7
Республика Мордовия	10231,3	104,4
Республика Татарстан	115697,7	103,9
Удмуртская Республика	29062,0	104,4
Чувашская Республика	20408,2	102,4
Пермский край	68184,8	104,0
Кировская область	24224,1	104,2
Нижегородская область	72314,1	108,6
Оренбургская область	33988,3	101,3
Пензенская область	22843,6	105,2
Самарская область	63145,6	103,6
Саратовская область	40253,8	105,8
Ульяновская область	21622,4	101,9

¹⁾ В сопоставимых ценах.

ОБЪЕМ ПЛАТНЫХ УСЛУГ НАСЕЛЕНИЮ,
ИНДЕКС ФИЗИЧЕСКОГО ОБЪЕМА ПЛАТНЫХ УСЛУГ НАСЕЛЕНИЮ
в январе - марте 2024 года



ИНДЕКСЫ ПОТРЕБИТЕЛЬСКИХ ЦЕН
в марте 2024 года

в процентах

	К предыдущему месяцу				К декабрю 2023 г.			
	това- ры и услуги	в том числе			това- ры и услуги	в том числе		
		продо- воль- ствен- ные товары	непро- доль- ствен- ные товары	услуги		продо- воль- ствен- ные товары	непро- доль- ствен- ные товары	услуги
Российская Федерация	100,4	100,2	100,3	100,8	102,0	102,2	101,0	102,7
Приволжский федераль- ный округ	100,3	100,0	100,2	100,7	101,8	101,9	100,7	103,1
Республика Башкортостан	100,1	100,0	100,1	100,2	101,6	102,0	100,7	102,4
Республика Марий Эл	100,5	100,1	100,4	101,0	102,1	101,6	101,2	103,9
Республика Мордовия	100,2	99,9	100,3	100,6	101,6	101,4	101,1	103,0
Республика Татарстан	100,2	99,9	100,0	100,8	101,8	102,0	100,2	104,0
Удмуртская Республика	100,8	100,7	100,7	101,1	102,6	103,3	101,2	103,4
Чувашская Республика	100,2	99,9	100,2	100,8	102,2	102,5	100,8	103,6
Пермский край	100,3	99,9	100,2	101,0	102,3	101,6	101,2	104,6
Кировская область	100,5	100,4	100,3	100,7	102,0	101,9	101,1	103,2
Нижегородская область	100,4	100,3	100,3	100,7	101,6	102,2	100,6	102,3
Оренбургская область	100,2	100,1	100,0	100,5	101,3	101,8	100,2	102,2
Пензенская область	100,3	100,1	100,2	100,6	101,8	101,5	101,2	103,0
Самарская область	100,2	99,8	100,1	100,7	101,5	101,2	100,9	102,7
Саратовская область	100,2	99,8	100,2	101,0	101,7	102,3	100,3	102,4
Ульяновская область	100,3	99,6	100,5	100,9	101,6	100,7	101,2	103,1

**ИНДЕКСЫ ЦЕН (ТАРИФОВ) ПРОИЗВОДИТЕЛЕЙ
в марте 2024 года**

в процентах

	К предыдущему месяцу				К декабрю 2023 г.			
	про-мыш-ленных товаров	на реализо-ванную сельскохо-зяйст-венную продук-цию	свод-ный индекс цен на продук-цию (за-траты, услуги) инве-стици-онного назна-чения	на гру-зовые пере-возки	про-мыш-ленных товаров	на реализо-ванную сельскохо-зяйст-венную продук-цию	свод-ный индекс цен на продук-цию (за-траты, услуги) инве-стици-онного назна-чени	на гру-зовые пере-возки
Российская Федерация	102,4	99,2	100,2	97,8	101,9	99,5	101,3	99,1
Приволжский федераль-ный округ	102,7	98,5	100,1	100,0	101,5	99,5	101,4	111,2
Республика Башкортостан	102,7	97,9	100,1	100,0	99,5	101,4	101,3	97,5
Республика Марий Эл	100,9	101,4	100,2	100,0	99,4	90,2	100,9	100,3
Республика Мордовия	101,1	99,4	100,1	100,3	101,8	96,6	100,8	105,6
Республика Татарстан	101,7	98,2	100,0	100,0	99,0	98,3	100,9	119,7
Удмуртская Республика	102,3	96,4	99,8	100,0	104,0	103,8	102,5	106,7
Чувашская Республика	100,3	94,6	100,0	103,6	101,8	96,6	100,6	103,7
Пермский край	103,2	97,2	100,0	100,0	101,8	98,6	101,0	92,4
Кировская область	103,9	101,0	100,3	100,0	105,2	102,0	101,9	108,2
Нижегородская область	102,0	98,8	99,9	100,0	104,4	98,9	100,5	98,5
Оренбургская область	104,8	97,0	99,9	100,5	90,8	97,3	101,9	102,5
Пензенская область	100,8	99,6	100,3	100,2	102,0	102,8	101,2	106,6
Самарская область	103,1	98,0	100,8	99,9	105,3	98,4	101,6	99,6
Саратовская область	101,6	99,4	100,2	100,0	107,7	104,3	101,5	99,0
Ульяновская область	100,9	95,8	100,3	100,0	103,6	102,3	101,8	101,4

ДИНАМИКА ЦЕН НА РЫНКЕ ЖИЛЬЯ

ИНДЕКСЫ ЦЕН НА ПЕРВИЧНОМ И ВТОРИЧНОМ РЫНКАХ ЖИЛЬЯ¹⁾
в I квартале 2024 года

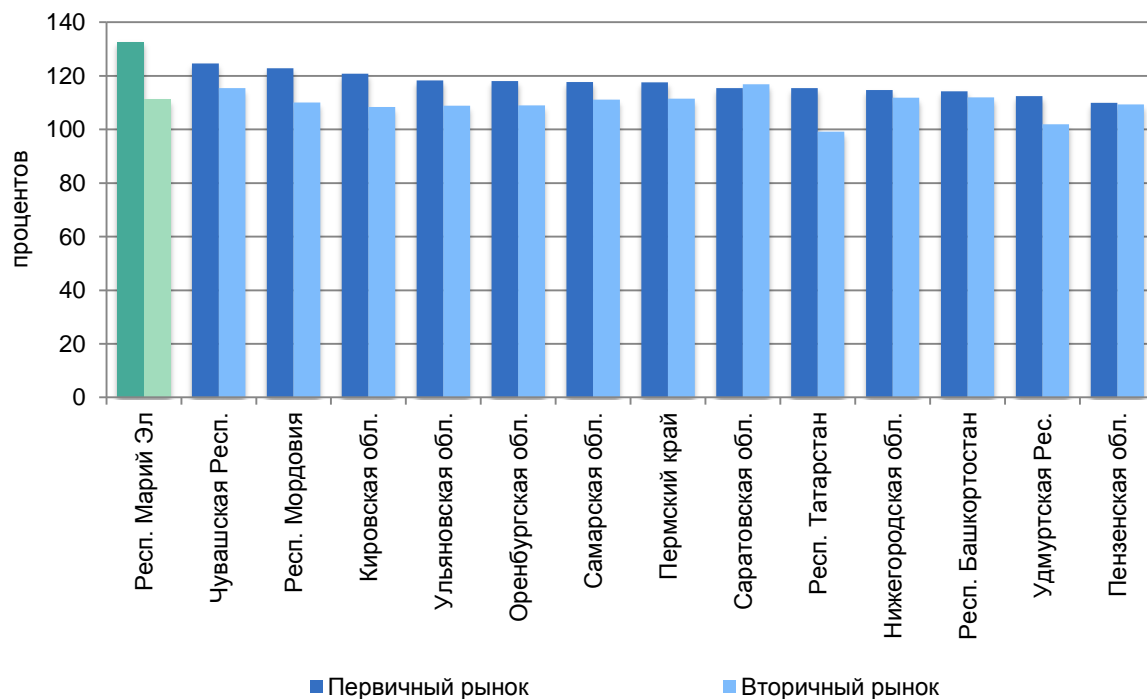
на конец квартала, в процентах

	Первичный рынок		Вторичный рынок	
	к I кварталу 2023 г.	к IV кварталу 2023 г.	к I кварталу 2023 г.	к IV кварталу 2023 г.
Российская Федерация	113,8	102,5	108,0	101,1
Приволжский федеральный округ	116,1	103,9	109,2	102,2
Республика Башкортостан	114,3	103,5	112,0	102,7
Республика Марий Эл	132,7	107,0	111,3	103,1
Республика Мордовия	122,9	108,7	110,1	102,3
Республика Татарстан	115,4	104,4	99,2	101,6
Удмуртская Республика	112,4	104,8	101,9	100,0
Чувашская Республика	124,6	102,3	115,4	102,1
Пермский край	117,6	104,1	111,5	102,0
Кировская область	120,8	101,5	108,4	101,2
Нижегородская область	114,7	103,4	111,8	102,4
Оренбургская область	118,1	104,7	109,0	100,4
Пензенская область	109,9	100,3	109,4	102,3
Самарская область	117,7	105,2	111,2	103,5
Саратовская область	115,5	102,9	116,9	102,7
Ульяновская область	118,3	105,5	108,9	101,1

¹⁾ Предварительные данные.

ИНДЕКСЫ ЦЕН НА ПЕРВИЧНОМ И ВТОРИЧНОМ РЫНКАХ ЖИЛЬЯ
в I квартале 2024 года

(в % к предыдущему кварталу)



**СТОИМОСТЬ ФИКСИРОВАННОГО НАБОРА ПОТРЕБИТЕЛЬСКИХ ТОВАРОВ И УСЛУГ
в марте 2024 года**

	Стоимость набора, рублей	Изменение стоимости набора, %	
		к предыдущему месяцу	к декабрю 2023 г.
Российская Федерация	21801,3	100,4	101,8
Приволжский федеральный округ	19603,1	100,4	101,8
Республика Башкортостан	19721,1	100,5	101,4
Республика Марий Эл	19267,3	100,6	102,2
Республика Мордовия	18660,8	100,3	101,3
Республика Татарстан	19004,4	100,2	101,8
Удмуртская Республика	19702,8	100,4	102,1
Чувашская Республика	18810,5	100,3	101,1
Пермский край	21491,6	100,5	103,1
Кировская область	19807,5	100,4	102,1
Нижегородская область	20926,4	100,5	101,3
Оренбургская область	18986,7	100,3	101,2
Пензенская область	18762,1	100,6	101,7
Самарская область	19983,2	100,3	102,4
Саратовская область	18981,4	100,3	101,1
Ульяновская область	20092,4	100,7	101,5

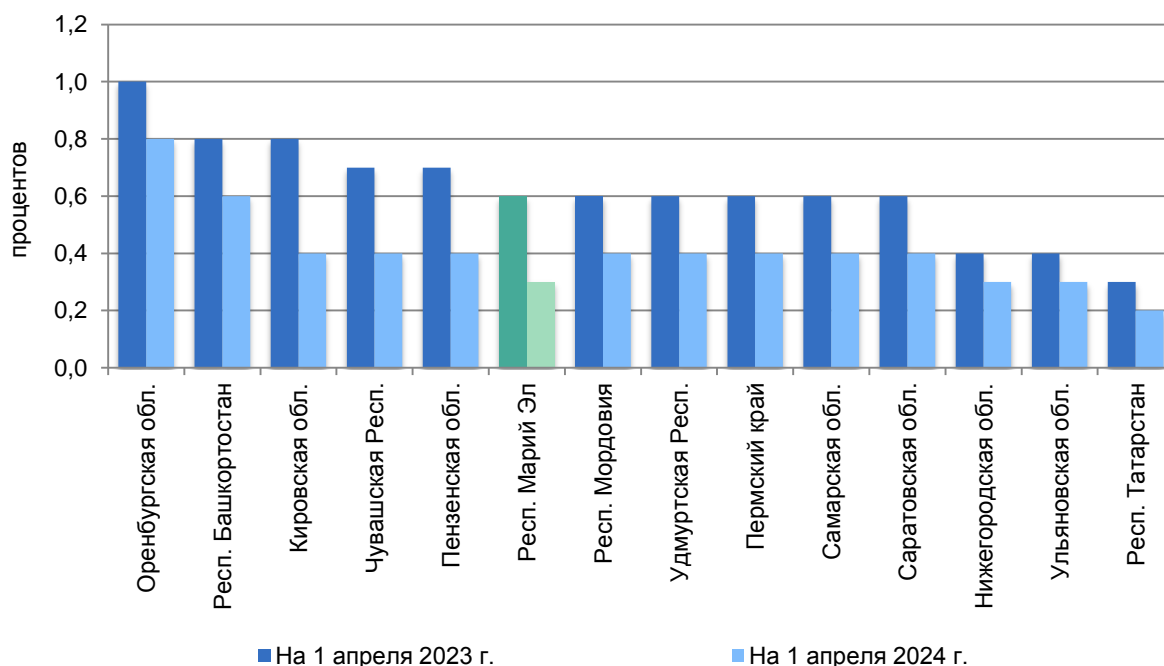
ЗАНЯТОСТЬ И БЕЗРАБОТИЦА

УРОВЕНЬ ОФИЦИАЛЬНО ЗАРЕГИСТРИРОВАННОЙ БЕЗРАБОТИЦЫ

на конец периода, в процентах

	Март 2024 г.	Справочно	
		март 2023 г.	февраль 2024 г.
Российская Федерация	0,5	0,7	0,5
Приволжский федеральный округ	0,4	0,6	0,4
Республика Башкортостан	0,6	0,8	0,6
Республика Марий Эл	0,3	0,6	0,3
Республика Мордовия	0,4	0,6	0,5
Республика Татарстан	0,2	0,3	0,2
Удмуртская Республика	0,4	0,6	0,4
Чувашская Республика	0,4	0,7	0,5
Пермский край	0,4	0,6	0,4
Кировская область	0,4	0,8	0,5
Нижегородская область	0,3	0,4	0,3
Оренбургская область	0,8	1,0	0,8
Пензенская область	0,4	0,7	0,5
Самарская область	0,4	0,6	0,4
Саратовская область	0,4	0,6	0,4
Ульяновская область	0,3	0,4	0,3

УРОВЕНЬ ОФИЦИАЛЬНО ЗАРЕГИСТРИРОВАННОЙ БЕЗРАБОТИЦЫ



**ЧИСЛЕННОСТЬ И СОСТАВ РАБОЧЕЙ СИЛЫ В ВОЗРАСТЕ 15 ЛЕТ И СТАРШЕ
в среднем в январе - марте 2024 года**

(по данным выборочных обследований рабочей силы)

	Численность рабочей силы, тыс. человек	В том числе		Уровень участия в рабочей силе, в %	Уровень занято- сти, в %	Уровень безрабо- тицы, в %
		занятые	безра- ботные			
Российская Федерация	75517,4	73422,6	2094,8	62,5	60,7	2,8
Приволжский федеральный округ	14576,7	14276,3	300,4	61,5	60,2	2,1
Республика Башкортостан	1884,6	1842,8	41,8	56,8	55,6	2,2
Республика Марий Эл	332,1	323,2	9,0	60,5	58,9	2,7
Республика Мордовия	417,6	409,0	8,7	62,6	61,3	2,1
Республика Татарстан	2072,4	2032,5	39,9	63,4	62,2	1,9
Удмуртская Республика	707,5	693,1	14,4	60,7	59,4	2,0
Чувашская Республика	603,6	589,2	14,3	63,0	61,5	2,4
Пермский край	1205,3	1176,5	28,8	59,3	57,9	2,4
Кировская область	581,3	568,3	13,0	60,9	59,5	2,2
Нижегородская область	1675,7	1651,6	24,1	65,0	64,1	1,4
Оренбургская область	943,7	927,0	16,7	62,6	61,5	1,8
Пензенская область	658,2	642,1	16,1	62,0	60,4	2,5
Самарская область	1675,0	1641,5	33,5	63,7	62,5	2,0
Саратовская область	1240,1	1212,4	27,7	60,7	59,4	2,2
Ульяновская область	579,6	567,0	12,5	58,4	57,1	2,2

**ПОТРЕБНОСТЬ РАБОТОДАТЕЛЕЙ В РАБОТНИКАХ,
ЗАЯВЛЕННАЯ В ОРГАНЫ СЛУЖБЫ ЗАНЯТОСТИ**

(по данным Федеральной службы по труду и занятости)

на конец месяца, человек

	<i>Март 2024 г.</i>	<i>Справочно март 2023 г.</i>
Российская Федерация	1861814	1655985
Приволжский федеральный округ	397314	344982
Республика Башкортостан	48621	43081
Республика Марий Эл	8824	7507
Республика Мордовия	8293	8251
Республика Татарстан	53068	42678
Удмуртская Республика	19911	17268
Чувашская Республика	12685	13484
Пермский край	30615	22702
Кировская область	18286	15911
Нижегородская область	69803	56545
Оренбургская область	22562	19004
Пензенская область	10702	12155
Самарская область	47333	45370
Саратовская область	32016	25867
Ульяновская область	14595	15159

Временно исполняющий обязанности
руководителя Территориального органа
Федеральной службы государственной
статистики по Республике Марий Эл

И.П. Петрова

Подписано в печать 27.05.2024 г.

Оборот организаций

Оборот организаций включает стоимость отгруженных товаров собственного производства, выполненных работ и услуг собственными силами, а также выручку от продажи приобретенных на стороне товаров (без налога на добавленную стоимость, акцизов и аналогичных обязательных платежей).

Объем отгруженных товаров собственного производства представляет собой стоимость товаров, которые произведены юридическим лицом и фактически отгружены в отчетном периоде или отпущены им в порядке продажи, а также прямого обмена на сторону (другим юридическим и физическим лицам), независимо от того, поступили деньги на счет продавца или нет.

Данные по этому показателю представляют совокупность организаций с соответствующим основным видом деятельности и отражают коммерческую деятельность организаций.

Промышленное производство

Индекс промышленного производства – относительный показатель, характеризующий изменение масштабов производства в сравниваемых периодах. Сводный индекс производства характеризует совокупные изменения всех видов продукции и отражает изменение создаваемой в процессе производства стоимости в результате изменения только физического объема производимой продукции. С учетом новых версий классификаторов индекс промышленного производства исчисляется по видам деятельности "Добыча полезных ископаемых", "Обрабатывающие производства", "Обеспечение электрической энергией, газом и паром; кондиционирование воздуха", "Водоснабжение; водоотведение, организация сбора и утилизации отходов, деятельности по ликвидации загрязнений".

Объем отгруженных товаров собственного производства, выполненных работ и услуг собственными силами - стоимость отгруженных или отпущенных в порядке продажи, а также прямого обмена (по договору мены) всех товаров собственного производства, работ и услуг, выполненных (оказанных) собственными силами. Объем отгруженных товаров представляет собой стоимость товаров, которые произведены данным юридическим лицом и фактически отгружены (переданы) в отчетном периоде на сторону (другим юридическим и физическим лицам), включая товары, сданные по акту заказчику на месте, независимо от того, поступили деньги на счет продавца или нет.

Объем работ и услуг, выполненных собственными силами, представляет собой стоимость работ и услуг, оказанных (выполненных) организацией другим юридическим и физическим лицам.

Данные приводятся в фактических отпускных ценах без налога на добавленную стоимость, акцизов и аналогичных обязательных платежей.

Группировки по видам деятельности представляют собой совокупность соответствующих фактических видов деятельности, осуществляемых организациями, независимо от их основного вида деятельности.

Данные формируются на основании информации по крупным и средним организациям с численностью работников более 15 человек путем досчета на совокупность малых организаций (включая микропредприятия) и организации с численностью менее 15 человек, не являющиеся субъектами малого предпринимательства.

Сельское хозяйство

Продукция сельского хозяйства представляет собой сумму данных об объеме продукции растениеводства и животноводства всех сельхозпроизводителей, включая хозяйства индивидуального сектора (хозяйства населения, крестьянские (фермерские) хозяйства и индивидуальные предприниматели), в стоимостной оценке по фактически действовавшим ценам.

Индекс производства продукции сельского хозяйства – агрегированный индекс производства продукции растениеводства и животноводства. Для исчисления индекса производства продукции сельского хозяйства к соответствующему периоду предыдущего года используется показатель ее объема в сопоставимых ценах предыдущего года.

Данные о поголовье сельскохозяйственных животных, производстве и реализации основных сельскохозяйственных продуктов по всем сельхозпроизводителям определяются: по сельскохозяйственным организациям - на основании сведений форм федерального статистического наблюдения (по субъектам малого предпринимательства - с применением выборочного метода наблюдения); по хозяйствам населения, крестьянским (фермерским) хозяйствам и индивидуальным предпринимателям - по материалам выборочных обследований.

Производство скота и птицы на убой (в живом весе) включает проданные сельхозпроизводителями скот и птицу для забоя на мясо, а также забитые в сельскохозяйственных организациях, крестьянских (фермерских) хозяйствах, у индивидуальных предпринимателей, в хозяйствах населения.

Производство молока характеризуется фактически надоем сырым коровьим, козьим, овечьим, кобыльим и буйволиным молоком. Молоко, высосанное телятами при подсосном их содержании, в продукцию не включается.

Производство яиц включает их сбор от всех видов домашней птицы, в том числе и яйца, пошедшие на воспроизводство птицы (инкубация и др.).

Строительство

Объем работ, выполненных по виду деятельности «Строительство» – это строительные работы, выполненные организациями собственными силами на основании договоров и (или) контрактов, заключаемых с заказчиками, а также работы, выполненные хозяйственным способом. В стоимость этих работ включаются работы по строительству новых объектов, капитальному и текущему ремонту, реконструкции жилых и нежилых зданий и инженерных сооружений.

Данные приводятся с учетом объемов, выполненных субъектами малого предпринимательства, и объема работ, не наблюдаемых прямыми статистическими методами в строительстве.

Индекс физического объема работ, выполненных по виду деятельности «Строительство», рассчитан в сопоставимых ценах.

Здания жилого назначения (жилые дома) – жилым зданием (домом) считается индивидуально-определенное здание, которое состоит из комнат, а также помещений вспомогательного использования, предназначенных для удовлетворения гражданами бытовых или иных нужд, связанных с проживанием в таком здании.

Общая площадь жилых домов определяется как сумма площадей всех частей жилых помещений, включая площадь помещений вспомогательного использования, предназначенных для удовлетворения гражданами бытовых и иных нужд, связанных с их проживанием в жилом помещении, площадей лоджий, балконов, веранд, террас, подсчитываемых с соответствующими понижающими коэффициентами. В индивидуальных жилых домах, построенных населением, площади лоджий, балконов, веранд и террас в общую площадь жилых помещений не включаются.

Розничная и оптовая торговля

Оборот розничной торговли – выручка от продажи товаров населению для личного потребления или использования в домашнем хозяйстве за наличный расчет или оплаченных по кредитным карточкам, расчетным чекам банков, по перечислениям со счетов вкладчиков, по поручению физического лица без открытия счета, посредством платежных карт (электронных денег).

Оборот розничной торговли приводится в фактических продажных ценах, включающих торговую наценку, налог на добавленную стоимость и аналогичные обязательные платежи.

Динамику оборота розничной торговли характеризует индекс физического объема, который определяется путем сопоставления величины оборота в сравниваемых периодах в сопоставимых ценах.

Оборот общественного питания – выручка от продажи собственной кулинарной продукции и покупных товаров без кулинарной обработки населению для потребления, главным образом, на месте, а также организациям и индивидуальным предпринимателям для организации питания различных контингентов населения.

В оборот общественного питания включается стоимость кулинарной продукции и покупных товаров, отпущенных: работникам организаций с последующим удержанием из заработной платы; на дом по заказам населения; на рабочие места по заказам организаций и индивидуальных предпринимателей; транспортным организациям в пути следования сухопутного, воздушного, водного транспорта; для обслуживания приемов, банкетов и т.п.; организациями общественного питания организациям социальной сферы (школам, больницам, санаториям, домам престарелых и т.п.) в объеме фактической стоимости питания; по абонементам, талонам и т.п. в объеме фактической стоимости питания; стоимость питания в учебных учреждениях, в том числе предоставляемого для отдельных категорий учащихся на льготной основе за счет средств бюджета, включается в объеме фактической стоимости питания.

Оборот общественного питания приводится в фактических продажных ценах, включающих наценку общественного питания, налог на добавленную стоимость и аналогичные обязательные платежи.

Динамика оборота общественного питания определяется путем сопоставления величины оборота в сравниваемых периодах в сопоставимых ценах.

Оборот оптовой торговли - выручка от реализации товаров, приобретенных ранее на стороне в целях перепродажи юридическим лицам и индивидуальным предпринимателям для профессионального использования (переработки или дальнейшей продажи).

Оборот оптовой торговли приводится в фактических продажных ценах, включающих торговую наценку, налог на добавленную стоимость, акциз, экспортную пошлину, таможенные сборы и аналогичные обязательные платежи. Сумма вознаграждения комиссионеров (поверенных, агентов) отражается по фактической стоимости, включая НДС.

Динамика оборота оптовой торговли формируется с учетом индекса-дефлятора, при расчете которого используется годовая структура оборота оптовой торговли, индексы потребительских цен на отдельные виды товаров, индексы цен производителей промышленных товаров, индексы цен на приобретенные организациями отдельные виды товаров, индекс цен приобретения отдельных видов зерна, а также индексы средних фактических экспортных цен на отдельные топливно-энергетические товары.

Рынок платных услуг населению

Объем платных услуг населению представляет собой денежный эквивалент объема услуг, оказанных резидентами российской экономики (юридическими лицами и гражданами, занимающимися предпринимательской деятельностью без образования юридического лица, зарегистрированными на территории Российской Федерации) гражданам Российской Федерации, а также гражданам других государств (нерезидентам), потребляющим те или иные услуги на территории Российской Федерации. Этот показатель формируется на основании данных форм федерального статистического наблюдения и оценки ненаблюдаемой деятельности на рынке услуг по методологии, утвержденной приказом Росстата от 17.12.2021 № 927. Данные о платных услугах населению в распределении по видам приведены в соответствии с Общероссийским классификатором продукции по видам экономической деятельности.

Динамика объема платных услуг населению определяется путем сопоставления величины объема в сравниваемых периодах в сопоставимых ценах.

Цены

Индекс потребительских цен и тарифов на товары и услуги (ИПЦ) характеризует изменение во времени общего уровня цен и тарифов на товары и услуги, приобретаемые населением для непроизводственного потребления. Измеряет отношение стоимости фиксированного перечня товаров и услуг в ценах текущего периода к его стоимости в ценах предыдущего периода.

ИПЦ по Республике Марий Эл рассчитывается на базе данных регистрации цен на 542 вида товаров (услуг)-представителей и осуществляется 21-25 числа каждого месяца в 764 организациях торговли и сферы услуг Республики Марий Эл.

Стоимость фиксированного набора потребительских товаров и услуг для межрегиональных сопоставлений покупательной способности населения исчисляется на основе единых, установленных в целом по России, условных объемов потребления товаров и услуг, а также средних цен на них по России и ее субъектам. В состав набора включены 83 наименования товаров и услуг, в том числе 30 видов продовольственных товаров, 41 вид непродовольственных товаров и 12 видов услуг.

Стоимость условного (минимального) набора продуктов питания отражает межрегиональную дифференциацию уровней потребительских цен на продукты питания, входящие в него. При ее расчете используются единые, установленные в целом по России, условные объемы потребления продуктов питания и средние потребительские цены на них по субъектам Российской Федерации.

Индексы цен на первичном и вторичном рынках жилья рассчитываются на основе зарегистрированных цен на вновь построенные квартиры и на квартиры функционирующего жилого фонда, находящиеся в собственности, если они являются объектами совершения рыночных сделок.

Наблюдение ведется по выборочному кругу организаций, осуществляющих операции с недвижимостью в территориальных центрах и отдельных городах субъектов Российской Федерации. При регистрации цен на квартиры учитываются их количественные и качественные характеристики. Средние цены по Российской Федерации рассчитываются из средних цен, сложившихся в ее субъектах. В качестве весов используются данные о количестве проданной общей площади квартир отдельно на первичном и вторичном рынках жилья, накопленном за предыдущий год.

Индекс цен производителей промышленных товаров рассчитывается на основании регистрации цен на товары (услуги)-представители в базовых организациях. Наблюдение за ценами производителей осуществляется в 148 организациях. Расчет средних цен и индексов цен производится более чем по 200 товарам (услугам)-представителям. Цены производителей представляют собой фактически сложившиеся на момент регистрации цены указанных организаций на произведенные и отгруженные товары (оказанные услуги), предназначенные для реализации на внутреннем рынке (без косвенных товарных налогов - налога на добавленную стоимость, акциза и т.п.).

Рассчитанные по товарам (услугам)-представителям индексы цен производителей последовательно агрегируются в индексы цен соответствующих видов, групп, классов, разделов экономической деятельности. В качестве весов используются данные об объеме отгрузки в стоимостном выражении за базисный период.

Индекс цен производителей промышленных товаров - сводный показатель, агрегированный по видам деятельности "Добыча полезных ископаемых", "Обрабатывающие производства", "Обеспечение электрической энергией, газом и паром; кондиционирование воздуха", "Водоснабжение; водоотведение, организация сбора и утилизации отходов, деятельность по ликвидации загрязнений".

Занятость

К **безработным** (в соответствии со стандартами Международной Организации Труда – МОТ) относятся лица в возрасте, установленном для измерения экономической активности населения, которые в рассматриваемый период удовлетворяли одновременно следующим критериям: а) не имели работы (доходного занятия); б) занимались поиском работы, т.е. обращались в государственную или коммерческую службы занятости, использовали или помещали объявления в печати, непосредственно обращались к администрации организации или работодателю, использовали личные связи или предпринимали шаги к организации собственного дела (поиск земли, зданий, машин и оборудования, сырья, финансовых ресурсов, обращение за разрешениями, лицензиями и т.п.); в) были готовы приступить к работе. Учащиеся, студенты, пенсионеры и инвалиды учитываются в качестве безработных, если они занимались поиском работы и были готовы приступить к ней.

Информация об общей численности безработных (применительно к стандартам МОТ) подготавливается по материалам выборочных обследований населения по проблемам занятости (обследований рабочей силы), которые проводятся с квартальной периодичностью.

В период между обследованиями Федеральная служба государственной статистики проводит ежемесячные оценки общей численности безработных, которые уточняются после получения итогов очередного обследования.

Безработные, зарегистрированные в органах службы занятости населения (по данным Министерства труда и социальной защиты Республики Марий Эл), - трудоспособные граждане, не имеющие работы и заработка (трудового дохода), проживающие на территории Республики Марий Эл, зарегистрированные в органах службы занятости населения по месту жительства в целях поиска подходящей работы, ищущие работу и готовые приступить к ней. Информация о численности безработных, получивших официальный статус в органах службы занятости населения, разрабатывается Федеральной службой по труду и занятости.

Уровень зарегистрированной безработицы - отношение численности безработных к численности рабочей силы (занятых и безработных), рассчитанное в процентах.

Заявленная работодателями потребность в работниках – число вакансий (требуемых работников), сообщенных работодателями в органы службы занятости населения.